



Fideicomiso Agropecuario Loma Alta

Reporte N° 19

2016

INDICE DE CONTENIDOS

RESUMEN	3
PROYECCIÓN AGROPECUARIA GLOBAL	3
<i>Informe del USDA sobre la proyección al año 2025.....</i>	<i>3</i>
<i>Proyección sobre la situación macroeconómica global.....</i>	<i>3</i>
<i>Crecimiento económico global.....</i>	<i>3</i>
<i>Países desarrollados y en desarrollo.....</i>	<i>4</i>
<i>Crecimiento de la Población Mundial</i>	<i>4</i>
<i>Valor del Dolar</i>	<i>4</i>
<i>Energía.....</i>	<i>5</i>
<i>Biocombustibles.....</i>	<i>5</i>
<i>Precios</i>	<i>5</i>
<i>Implicancias para la Agricultura.....</i>	<i>5</i>
<i>Cultivos de EE.UU</i>	<i>6</i>
<i>Producción Internacional de Cultivos</i>	<i>6</i>
ENTORNO MACROECONÓMICO ARGENTINO	7
ESTADO DE AVANCE DE LOMA ALTA 2015/16.....	8
CULTIVOS DE INVIERNO	8
<i>Trigo y Cebada</i>	<i>8</i>
<i>Colza y Arveja.....</i>	<i>9</i>
CULTIVOS DE VERANO.....	9
<i>Girasol, Soja y Maíz.....</i>	<i>9</i>
<i>Papa.....</i>	<i>9</i>
PLAN DE NEGOCIOS 2016/17	9
CONCLUSIONES	9

INDICE DE GRAFICOS

Grafico 1: evolución del precio al productor	8
Grafico 2: Indicador Margen Bruto Promedio Ponderado 2014-2016.....	8

INDICE DE TABLAS

Tabla 1: Plan de Negocios y Comercialización 2015/16. Superficie Planificada y Real.....	9
--	---

Resumen

En el presente reporte se hace una breve reseña de las proyecciones sobre la agricultura para los próximos años. También se hace una muy breve descripción de la coyuntura macroeconómica luego del cambio de gobierno y finalmente se comenta el grado de avance de la Campaña 2016/16.

Proyección Agropecuaria Global

En el primer cuatrimestre del año Loma Alta realiza un ciclo de planeamiento basado en las proyecciones globales que publica el USDA, en la situación Argentina o información local.

Como hemos comentado en otros informes, el principal motor de la demanda agropecuaria es el consumo para la alimentación humana. El ritmo de crecimiento de la población y su capacidad de compra son los factores más importantes que lo explican. Según H Cetrangolo¹ entre 1950 y 1995 la cantidad de alimentos producidos con la misma superficie agrícola de aproximadamente 600 millones de hectáreas pasó de 600 a 2.025 millones de toneladas. El avance tecnológico en la agricultura hace que no pare de aumentar la capacidad de aumento de la productividad.

Informe del USDA sobre la proyección al año 2025

En los siguientes párrafos se transcriben algunos hallazgos publicados en el informe de USDA² en su proyección para los próximos diez años, repono que se utiliza para el análisis de la tendencia global para ese periodo de tiempo.

Proyección sobre la situación macroeconómica global

Las condiciones macroeconómicas globales reflejan un crecimiento económico relativamente lento en los países en desarrollo, un dólar fuerte, y bajos precios del petróleo en el corto plazo. En el largo plazo, se dará mayor crecimiento en los países en desarrollo, dólar algo más débil y el aumento de los precios del petróleo.

Crecimiento económico global

El constante crecimiento económico global es compatible con los aumentos a largo plazo en la demanda mundial de alimentos, el comercio agrícola mundial, y las exportaciones agrícolas de Estados Unidos. El crecimiento económico en los países en desarrollo

¹ Cetrangolo, H. 2016. El futuro del Agro: Alimentos, energía y Ambiente.

² USDA Agricultural Projections to 2025

es especialmente importante, ya que el crecimiento en el consumo de alimentos y la utilización de alimentos básicos son particularmente sensibles a los aumentos de ingresos en esos países, pasando de los alimentos básicos tradicionales y a un aumento de la diversificación de las dietas.

El crecimiento económico real global se supone que alcanzará un promedio del 3,1 por ciento al año durante la próxima década, ligeramente por debajo de los valores alcanzados antes de la crisis financiera de 2008. En USA se espera fuerte crecimiento y que la mayoría de los otros países desarrollados tengan cierta mejora con respecto a los últimos años. En cambio, se prevé una desaceleración del crecimiento en los países en desarrollo, particularmente notable en China.

Países desarrollados y en desarrollo

A pesar de la desaceleración esperada, el mayor crecimiento en el mundo se sigue concentrando en los países en desarrollo. Aunque la economía de China se desacelera, el crecimiento promedio anual sigue siendo superior a 5 por ciento. India se espera que permanezca entre las economías de más rápido crecimiento del mundo. El fuerte crecimiento económico también se prevé para África, Oriente Medio, y otros países

de Asia durante el período de proyección. Es importante destacar que varios países de América Latina enfrentan graves problemas económicos que serán un lastre considerable en el crecimiento, sobre todo al principio del período de proyección.

El crecimiento en la UE se verá limitado por las rigideces estructurales, incluidas las leyes laborales inflexibles y un sistema de seguridad social caro.

Se espera que el crecimiento económico EE.UU. sea fuerte en relación con el resto del mundo desarrollado, con un promedio de 2,5 por ciento durante la próxima década.

Crecimiento de la Población Mundial

Se espera que haya una disminución en el ritmo de crecimiento de la población explicado por una mejora en la economía pasando de 1.2% anual que fue el promedio alcanzado en la década 2000-2010 al 1%.

El aumento de población en los países en desarrollo junto con el crecimiento económico y la expansión de la clase media en los países en desarrollo son particularmente importantes para el aumento del consumo de alimentos.

Valor del Dólar

Seguido de un largo periodo de depreciación 2002-2011, el dólar se

apreció fuertemente en 2015. Esta apreciación se extenderá hasta 2017. Luego podría depreciarse levemente.

Energía

El petróleo cayó mucho en 2014 por el exceso de producción global. Como la economía global mejorará, se proyecta una leve mejora en el precio a ritmos mayores que la inflación.

Los bajos precios de la energía han bajado los costos de producción con caídas en los precios del combustible y fertilizantes.

Biocombustibles

La producción de etanol se proyecta que disminuya en USA. A pesar de esta disminución, casi todo el etanol de USA proviene del maíz y se proyecta que siga teniendo un gran peso en el consumo manteniendo aproximadamente un tercio de la producción americana de maíz.

La producción global de bio combustibles se proyecta que crezca en el período para lo cual se requiere mayor producción de granos.

Los productores más grandes del mundo de biocombustibles son USA, Brasil, EU y China. Se proyecta que Canadá sea un gran importador trasladando producto desde los mayores exportadores como Argentina, Brasil y USA.

Precios

Los precios de los principales commodities agrícolas han caído dado que la producción global aumentó por los altos precios. Se considera que los precios agrícolas podrían no caer más o incluso se proyecta un moderado aumento, ubicándose en general por encima de los niveles de 2007.

La caída de precios de granos hizo que el costo de producción de carnes disminuyera y este es un estímulo para la producción con lo cual se proyecta caídas en los precios de carne vacuna, cerdo, huevos, aves aunque el menor costo de producción podría también estimular que se incremente la producción de leche.

Implicancias para la Agricultura

Se espera un aumento en la demanda global de alimentos y productos agrícolas aunque con menor tasa de crecimiento.

El crecimiento económico y el aumento de la población se concentrará en los países en desarrollo.

A pesar de que las perspectivas de crecimiento en los países en desarrollo han parcialmente disminuido, los ingresos seguirán aumentando, con lo que seguirá la mejora de los consumidores de la clase media.

Cultivos de EE.UU

Los precios de la mayoría de los cultivos han caído desde los máximos de los últimos años. En respuesta a los inferiores ingresos de los productores el área sembrada de los principales cultivos en los Estados Unidos ha caído desde los máximos de 2012-14 y se prevé que siga disminuyendo. La superficie plantada de ocho de los principales cultivos (maíz, sorgo, cebada, avena, trigo, arroz, algodón de tierras altas, y la soja) con un promedio de casi 257 millones de acres (104 mm de hectáreas) en 2012-14 y se prevé que descienda por debajo de 250 millones de acres (101 mm de ha) en 2017. La superficie plantada de Estados Unidos para los ocho cultivos principales sigue cayendo en la segunda mitad del período de proyección a cerca de 244 millones de acres (98 mm de ha) en 2025. El maíz y la soja disminuyen más.

La producción de etanol en los Estados Unidos se basa casi por completo en el maíz como materia prima. La producción de etanol a base de maíz se prevé un descenso en los próximos 10 años.

Producción Internacional de Cultivos

La producción agrícola mundial se prevé que siga aumentando en la próxima década debido al aumento del

rendimiento y una cierta expansión de la superficie cultivada. El aumento del rendimiento continúa debido a las mejoras tecnológicas y el aumento de las economías de escala en muchos países. Los productores pueden reducir el uso de insumos, lo que puede reducir los rendimientos. Los precios más bajos también limitarán la expansión del área en general. Los precios proyectados de energía relativamente bajos ayudarán a reducir los costos de producción. A nivel mundial, la superficie total sembrada con cereales, oleaginosas, y algodón se proyecta que se expanda a una tasa anual promedio de 0,45 por ciento de 2016 a 2025. La superficie oleaginosas se expande al máximo, sobre todo para la soja. El área cosechada de granos gruesos totales aumenta moderadamente a lo largo del período de proyección, a una tasa promedio anual del 0,2 por ciento. La superficie global de los principales alimentos básicos crece lentamente, con la superficie de arroz aumenta a un ritmo anual proyectado de 0,3 por ciento y la superficie de trigo aumenta a un ritmo del 0,4 por ciento. Continúa la expansión de la superficie bajo cultivos con una nueva conversión de tierras de cultivo y en las regiones con un menor costo de producción, tales como Brasil, los países de la antigua Unión Soviética (FSU), e Indonesia. Entre los

productores de soja más importantes del mundo, Brasil presenta el mayor incremento en el área durante el período de proyección, con una tasa de crecimiento anual de más del 1,8 por ciento.

Entorno Macroeconómico Argentino

La situación general de la economía argentina y la agropecuaria en particular tuvo un cambio importante en la orientación política macroeconómica desde que asumió el actual gobierno el 10 de Diciembre de 2015.

El decreto 133/2015³ del ministerio de Agroindustria publicado en el Boletín Oficial estableció la implementación de medidas económicas tendientes a revertir los indicadores negativos de la economía argentina. El decreto fijó en 0% el derecho de exportación para todas las exportaciones de campo, a excepción de la soja - que pasó de una alícuota de 85 a 30% - y sus derivados y cueros, pieles y descarnes de bovinos, equinos y caprinos, que mantuvieron gravámenes

A través del decreto 160/2015⁴ el Gobierno oficializó la eliminación de

las retenciones del 5% a la mayoría de las exportaciones industriales, advirtiendo que los ingresos por este tipo de manufacturas venía en caída.

Mediante el Decreto 349/2016⁵, el nuevo gobierno eliminó las retenciones a las exportaciones mineras, que representaban para el Estado algo más de US\$ 200 millones. Desde diciembre de 2007 se aplicaba un porcentaje de retención a las ventas externas del sector.

La devaluación también produjo un fuerte impacto. Una nota de Clarin⁶ resumía los cambios en la que se indicó que por el efecto combinado del salto devaluación que provocó la salida del peso y la rebaja de retenciones el tipo de cambio agrario pasó 317% para el maíz (de 7,6 a 13,75 pesos), 83% para el trigo (de 7,3 a 13,75 pesos) y 118% para el girasol (de 6,3 a 13,75). Para la soja el impacto de las medidas fue menor, porque el gobierno mantuvo retenciones de 30% en vez de llevarlas a 0%, como en el resto de los granos. Por la fecha de las medidas, el impacto sobre la campaña 2015/19 fue parcial con todos los cultivos implantados y algunos a punto de ser

³ <http://www.ambiente.com/620233-formalizan-la-eliminacion-de-las-retenciones-y-caja-para-la-soja>

⁴ http://www.ieco.clarin.com/economia/Oficializan-eliminacion-retenciones-exportaciones-industriales_0_1489651224.html

⁵ <http://www.pagina12.com.ar/diario/economia/2-293079-2016-03-07.html>

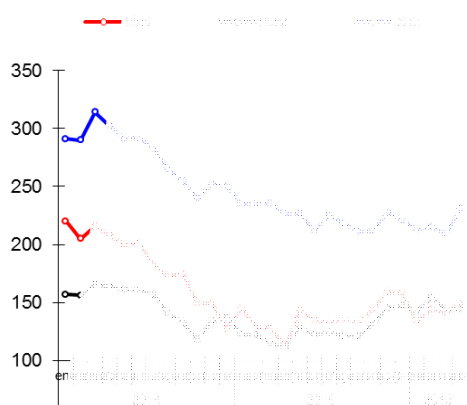
⁶ http://www.clarin.com/rural/agricultura/retenciones-devaluacion-ingresos-agro-girasol-soja_0_1502250058.html

cosechados. De todas maneras a partir de todas las medidas tomadas, cambió el humor del sector agropecuario.

Por otro lado, la determinación puesta por el gobierno nacional para resolver el default con fondos y organismos acreedores del exterior, de una u otra forma volverá a acopiar a Argentina al comercio mundial.

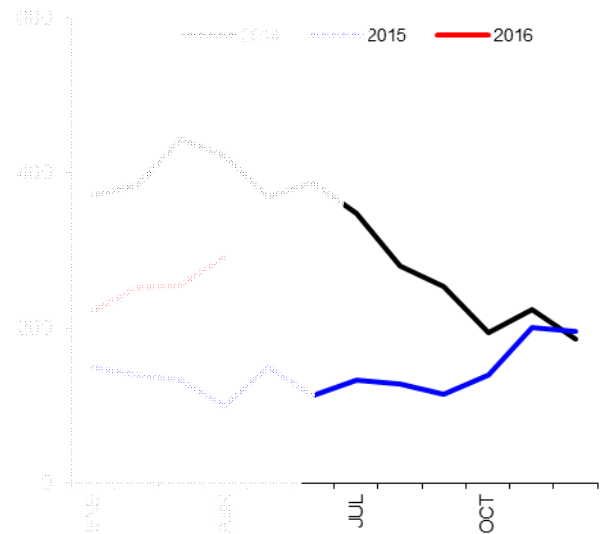
Como se puede ver a continuación, desde 2014 se verificó una caída muy importante en los precios cuyo rebote se consolidó a fines de 2015.

Grafico 1: evolución del precio al productor



Estos valores, llevados al margen por actividad se monitorea periódicamente mediante el Indicador Margen Bruto Promedio Ponderado. En ese cuadro se puede ver una recuperación de la capacidad de generación de margen de las explotaciones.

Grafico 2: Indicador Margen Bruto Promedio Ponderado 2014-2016



Estado de Avance de Loma

A principios de Abril los fiduciarios ya han recibido el Balance Fiscal al 31 de Diciembre firmado por los auditores externos que les permite realizar sus DDJJ.

Por otro lado, en la siguiente Tabla se muestra la comparación del Plan de Negocios en el cual se puede verificar un cumplimiento del 95.6% del plan oportunamente presentado. Esta superficie no tiene descontadas pérdidas de superficie por 240 has.

Cultivos de Invierno

Trigo y Cebada

Los rendimientos obtenidos han sido superiores a los presupuestados en ambos cultivos, habiéndose logrado excepcionales rendimientos en

cebada (7.744 kg/ha) y razonablemente buenos en trigo (5.157 kg/ha).

Tabla 1: Plan de Negocio y Comercialización 2016/17 Argentina Planificada y Real

	Plan	Real
	Ha	Ha
TRIGO	436,6 : 5%	412,35
SOJA	632,6 : 21%	657,35
SOJA 2da	854,6 : 28%	791,50
MAIZ	277,6 : 9%	310,00
GIRASOL	488,6 : 16%	556,70
PAPA	25,6 : 1%	24,00
CEBADA	239,6 : 8%	221,00
ARVEJA	199,6 : 7%	171,15
COLZA	70,6 : 2%	51,10

Colza y Arveja

Los rendimientos de estos dos cultivos fueron acorralados por las heladas (1.813 kg/ha) y nieve (5.928 kg/ha).

Cultivos de Verano

Girasol, Soja y Maíz

Los rindes en la suculosa grana de los cultivos mencionados se presentaron muy buenos pero en los campos alquiados en Pitas y Las Armas hubo un granizo muy fuerte que abarcó 120 has de girasol y 300 has de soja con pérdidas mayores al 80% con lo cual luego con viento ya perdido y confundido por la cosecha de seguros, va a abarcar los rendimientos finales.

Papa

El crecimiento que se está alcanzando esta época del año presupuestado. Hemos comenzado la cosecha y comercialización. El año pasado iniciamos el registro de Loma Alta como exportador y ya hemos realizado las primeras operaciones de exportación a Brasil.

Plan de Negocios 2016/17

En este momento del año hay dos áreas relevantes: avanzar con la cosecha pendiente de la Campaña 2015/16, la búsqueda de campos en alquiler y estamos desarrollando la primera versión del Presupuesto

2016/17. ALTA

Conclusiones

Las perspectivas para la agricultura en Argentina han cambiado luego de las medidas macro económicas mencionadas anteriormente que sirven para atenuar la erosión del precio internacional y estimular las inversiones en el agro.

Consideramos que las perspectivas para las inversiones agropecuarias para la nueva campaña son muy alentadoras y se logrará revertir los últimos años de deterioro de la actividad.